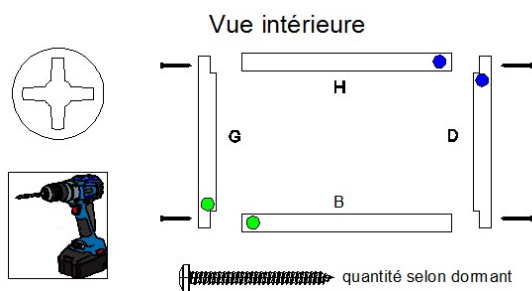
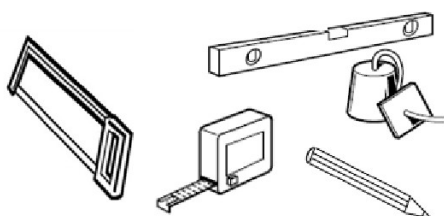


① Montage d'un dormant :



Assemblez le dormant à l'aide des vis fournies en faisant correspondre les gommettes de couleur.

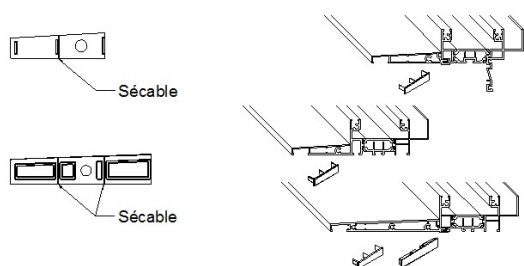
② Pose et engondage :



Posez la baie sur le support selon la notice de pose technique fournie :

- N5002 : pose tunnel
- N5003 : pose applique
- N5004 : pose feuillure
- N5005 : pose rénovation

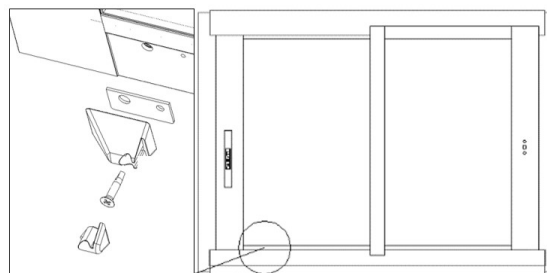
③ Pose des bouchons d'appui :



Posez les bouchons fournis en colis sur les extrémités de la pièce d'appui.

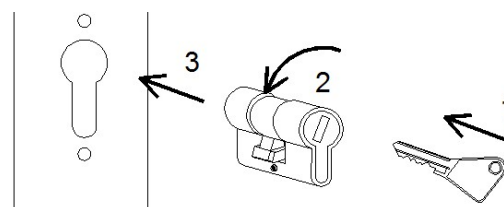
Attention : sur les dormants applique, selon l'épaisseur d'isolation et la pièce d'appui, coupez la partie du bouchon en excédent.

④ Pose de la butée d'ouvrant :

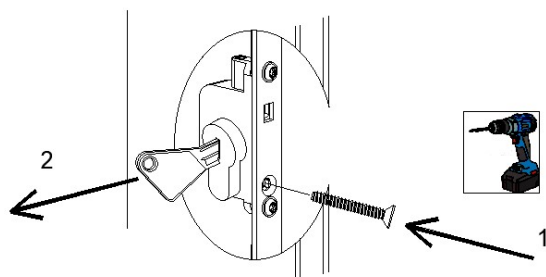


Placez la butée d'ouvrant avec sa cale dans son logement sur la traverse ouvrant et mettez la vis. Emboîtez la partie caoutchouc pour cacher la tête de vis.

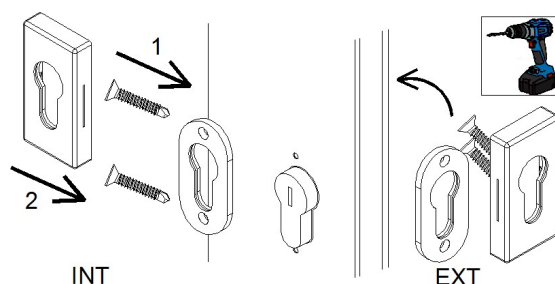
⑤ Pose du barillet :



Insérer la clé dans le barillet (1) puis tournez la clé (2) de manière à pouvoir insérer le barillet dans le trou de serrure.

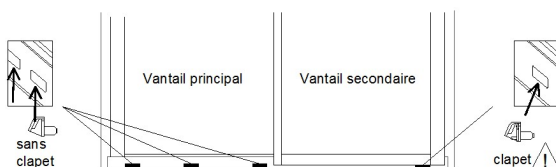


Mettez la vis de fixation de verrouillage du cylindre (1) présente dans le sachet et retirez la clé (2).



Mettez l'embase plastique sur le montant coté intérieur et serrez les vis fournies à l'aide d'un outil (1). Clippez ensuite la rosace sur l'embase (2). Faites de même coté extérieur.

⑥ Pose des busettes :



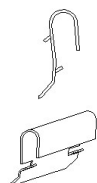
En vue extérieure : Clippez la busette à clapet dans le seul trou en face du vantail secondaire. Clippez les busettes sans clapet dans les trous en face du vantail principal.

En cas de seuil de 20mm, il n'y a qu'une busette à clapet fourni, à poser en face du vantail secondaire.

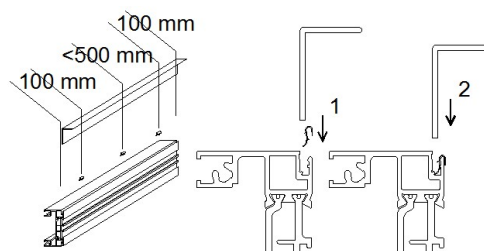
⑦ Pose des habillages :

Si vous souhaitez poser un des habillages de la liste ci-dessous, il vous faudra utiliser des clips d'habillage.

cornière 10x15 P3410_	cornière 50x30 P3433_
cornière 20x30 P3411_	cornière 80x40 P3434_
cornière 60x20 P3412_	cornière 100x50 P3479_
plat 80 P3432_	plat 40 P3480_

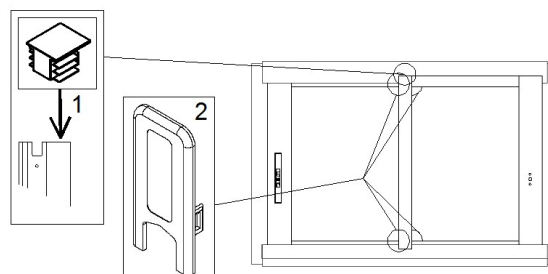


Positionnez le clip dans la rainure et l'enfoncez (1). Mettez votre habillage (2).

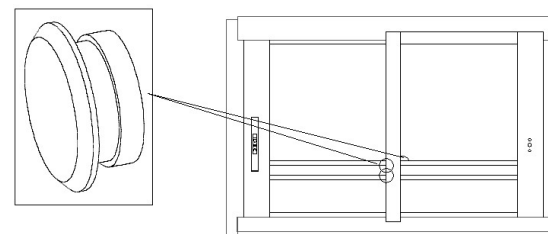


Attention : il est préconisé de mettre un clip à 100mm de chaque extrémité et un clip tous les 500m.

⑧ Pose des bouchons ouvrant :



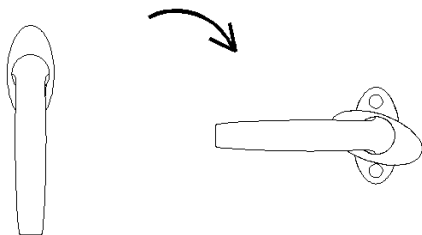
Mettez le bouchon (1) en partie haute du (des) montant(s) chicane(s) renforcée(s). Mettez les bouchons (2) en haut et en bas de chaque montant chicane.



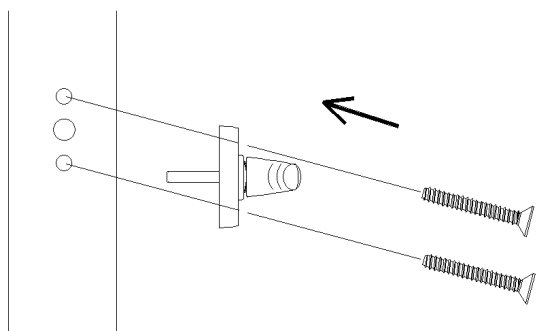
Si traverse(s) intermédiaire(s), posez les bouchons dans les trous sur les montants chicanes.

⑨ Pose des poignées :

Poignée traditionnelle simple :

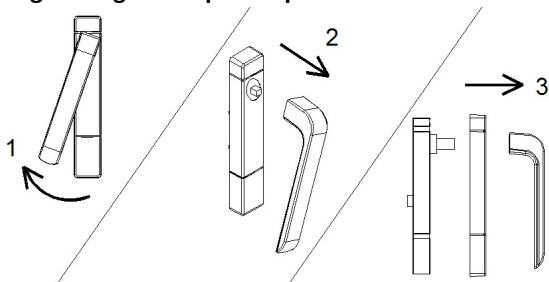


Mettez la poignée en position ouverte et tournez le capot pour faire apparaître l'emplacement des vis.

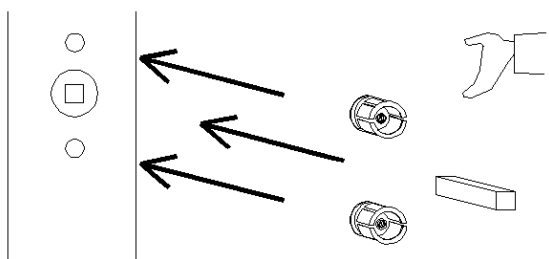


Insérez les vis au travers de la poignée dans les logements du montant prévu à cet effet et serrez à l'aide d'un tournevis ou d'une visseuse (si deux jeux de vis fournis, prenez les plus courtes).

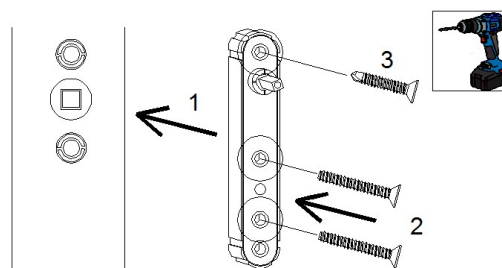
Poignée ergonomique simple :



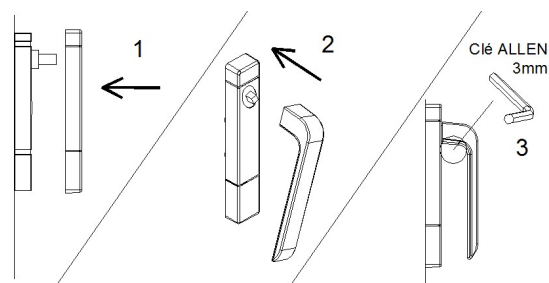
Mettez la poignée en position ouverte (1), retirez la béquille (2) et retirez le capot (3).



S'il n'y a pas déjà d'insert filetés, mettez les écrous cage et le carré dans leurs logements. (si deux carrés fournis, prendre le plus long).



Mettez l'embase sur le montant (1), mettez les vis par les logements en face des écrous cage (2) et visser à l'aide d'une visseuse la vis auto-foreuse par le logement supérieur (3).



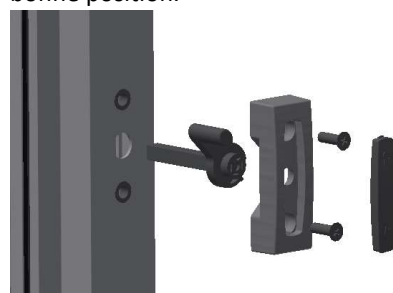
Remettez le capot sur l'embase (1), remettez la béquille sur le carré (2) et verrouillez la béquille en serrant la vis sans la béquille (3).

Poignée selecteur :

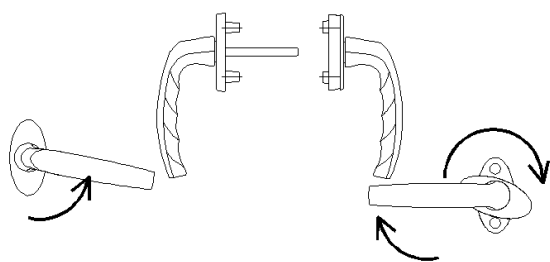
Contenu du sachet



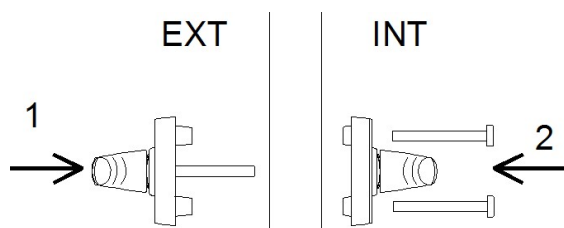
Insérez l'axe dans le boîtier crémonne (perçage central) en position ouvert, positionnez la coque alu et vissez les 2 vis dans les inserts prévus. Clippez le cache vis en mettant les cadenas en bonne position.



Poignée traditionnelle double :

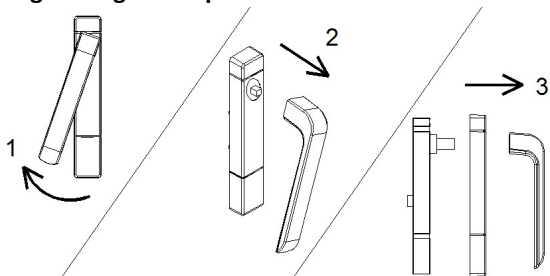


Mettez les deux béquilles en position ouverte et tournez le capot pour faire apparaître l'emplacement des vis.



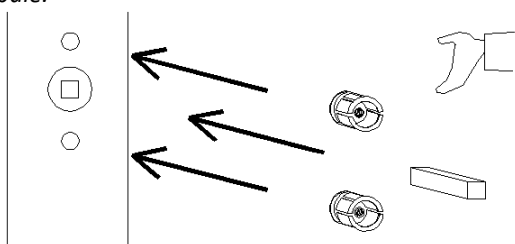
Insérez la partie extérieure de la poignée (munie du carré) dans le montant (1) et mettez la partie intérieure de l'autre côté (2). Serrez les vis de fixation (si deux jeux de vis fournis, prenez les plus courtes).

Poignée ergonomique double :

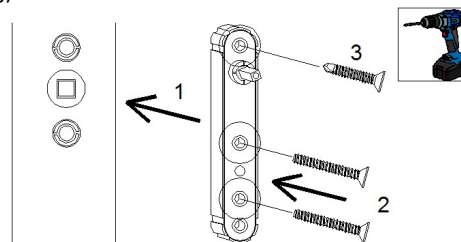


Prenez la poignée intérieure. Mettez la poignée en position ouverte (1), retirez la béquille (2) et retirez le capot (3).

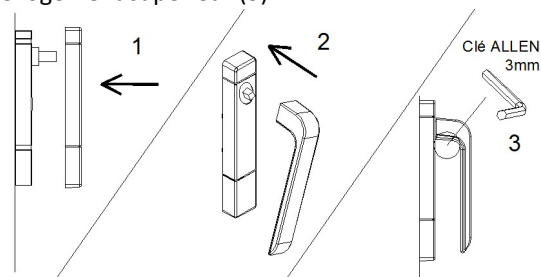
Attention : pour différencier la poignée intérieure et extérieure, la béquille en position ouverte est toujours orientée dans le sens d'ouverture de la baie.



Mettez les écrous cage et le carré dans leurs logements (si deux carrés fournis, prendre le plus long).



Mettez l'embase sur le montant (1), mettez les vis par les logements en face des écrous cage (2) et vissez à l'aide d'une visseuse la vis auto-foreuse par le logement supérieur (3).

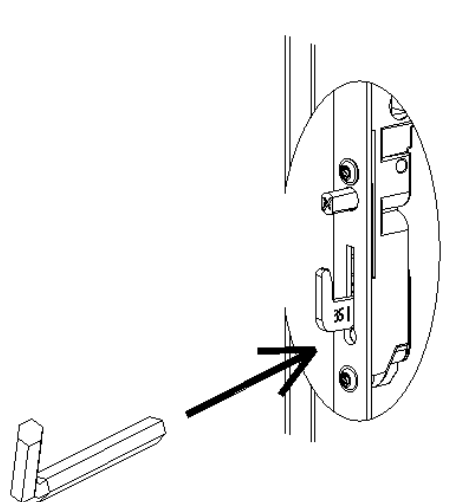


Remettez le capot sur l'embase (1), remettez la béquille sur le carré (2) et verrouillez la béquille en serrant la vis sous la béquille (3).

Faire de même pour la poignée extérieure. Même principe de montage pour la poignée Novem fixe déportée.

⑩ Réglage du crochet central de la crémonne :

On règle par la sortie du crochet centrale le jeu entre les vantaux pour supprimer les fuites d'air et sécuriser la fermeture tout en maintenant un jeu suffisant pour un fonctionnement souple.

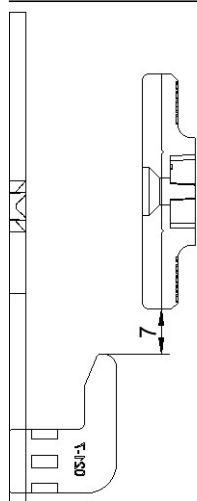


Serrez et/ou desserrez la vis de réglage sous le crochet central de la crémore pour diminuer ou augmenter le jeu en profondeur du crochet.

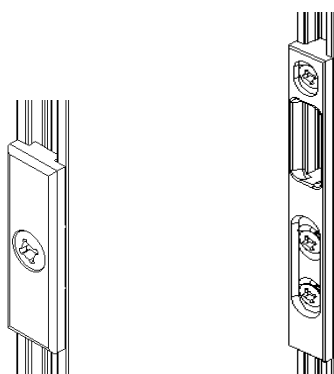
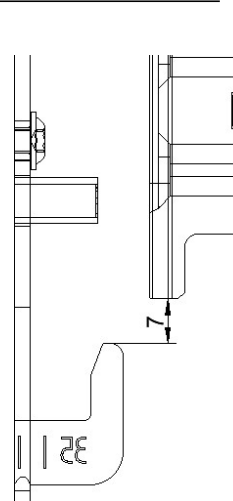
⑪ Réglage des gâches de crémore :

On ajuste la hauteur des gâches pour permettre une ouverture/fermeture souple et sans point dur. Les gâches sont posées d'usine. La distance entre le haut du crochet et le bas de la gâche est de 7mm.

Gache crochet fixe



Gache crochet central



Dévissez la/les vis auto-foreuse qui maintiennent la gâche.

Gache crochet fixe : Réglez la hauteur et déplacez la gâche (au mini 2mm pour s'éloigner du perçage présent)

Gache crochet central : Réglez la hauteur et déplacez la gâche en utilisant les trous oblongs (pour garder les mêmes perçages).

Contrôlez via une ouverture/fermeture de l'ouvrant. Si la hauteur convient, verrouillez la position en revissant l'auto-foreuse.

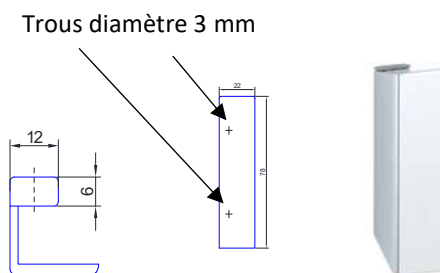
Attention :

il est conseillé de desserrer les vis avec précaution au démontage de la gâche.

Il est conseillé de ne pas appliquer un couple de serrage trop important pour le verrouillage de la gâche lors du vissage de la vis auto-foreuse : risque d'endommager le filet que la vis forme dans le profilé.

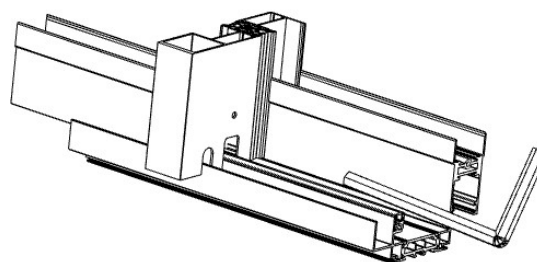
⑫ Pose d'une poignée de tirage :

- 2 trous de pré perçage diamètre 3 mm se trouvent à l'extérieure du montant crémore du vantail principal de la menuiserie;
- Fixer l'embase plastique avec 2 vis auto-foreuses fournies.
- Emboîter la poignée dans l'embase.



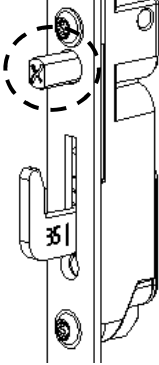
⑬ Réglage de la hauteur des ouvrants

Les chariots des ouvrants sont réglables en hauteur au moyen d'une clé 6 pans. On règle la hauteur des chariots pour ajuster le parallélisme des vantaux entre eux et avec le dormant.



Attention :

Régler la hauteur des ouvrants peut amener à régler les gâches de crémore (voir ⑪).

Symptômes	Causes / Solutions
<p>La crémone ne fonctionne pas: je n'arrive pas à faire bouger le(s) crochet(s).</p>	<p>Notre crémone est équipée d'un dispositif anti-fausse manœuvre qui empêche toute manipulation lorsque le vantail est ouvert. Pour actionner la poignée et faire bouger la crémone lorsque le vantail est ouvert, il faut maintenir cet anti-fausse manœuvre appuyé.</p>  <p>Il est également possible que la poignée soit mal montée: vérifiez le bon positionnement du carré (correctement positionné dans le carré de la crémone) et refixez la poignée (voir 9).</p>
<p>Je n'arrive pas à verrouiller mon vantail: le(s) crochet(s) n'accroche(nt) pas les gâches ou le(s) crochet(s) entre(nt) en conflit avec les gâches.</p>	<p>Malgré le soin apporté en atelier sur la pose des gâches, il est possible que, lors de la pose, un décalage se produise. Dans ce cas, dévissez les gâches et repositionnez-les à 7mm du haut du crochet (voir 11).</p>
<p>Mon vantail est difficile à manipuler.</p>	<p>Vérifiez que la pose est correcte (mesurez les diagonales pour vous assurer de l'équerrage), que le seuil est propre (rail et bouclier thermique) et que les bouchons d'extrémités basses des montants n'aient pas été pincés à l'engondage. En cas de difficulté de manipulation, vous pouvez également relever les chariots réglables (voir 13). Une fois cette manipulation réalisée, veuillez vous assurer du bon positionnement des gâches (cf ci-dessus).</p>
<p>Je n'arrive pas à monter ma poignée.</p>	<p>Avec les vibrations lors des manutentions, la crémone peut légèrement glisser dans le montant: dans ce cas, le carré n'est plus tout à fait en face de l'usinage. Avec un crayon, vous pouvez remonter la crémone dans le montant afin de repositionner le carré en face de l'usinage.</p>
<p>Il y a un passage d'air entre les montants chicane de ma baie.</p>	<p>Après vous être assuré de la bonne verticalité du dormant ainsi que de chacun des vantaux, resserez la vis sous le crochet central afin de diminuer la longueur du crochet et assurer une meilleure étanchéité (voir 10).</p>
<p>Les joints chicanes sont déformés par les mousses de protection.</p>	<p>Chauffez la zone déformée (avec un sèche cheveux par exemple) afin que le joint reprenne sa forme initiale</p>
<p>Je n'arrive pas à engonder.</p>	<p>Afin d'assurer des performances thermiques optimales, les jeux de la baie sont très faibles: cela peut conduire à des difficultés d'engondage. Dans le cas d'une baie sans coffre volet roulant, vous pouvez desserer légèrement les pattes de fixation de la traverse haute afin de gagner un peu de jeu, ce qui vous permettra d'engonder sans difficulté. Dans le cas d'une baie avec volet roulant, vous pouvez enlever la trappe de visite, la traverse haute étant plus souple, vous pourrez engonder facilement.</p>
<p>Lorsqu'il est exposé au soleil, je n'arrive pas à fermer mon vantail. Lorsqu'ils sont exposés au soleil, les montants sont déformés.</p>	<p>Ce phénomène, appelé effet bilame, peut se produire de façon ponctuelle, lorsque les menuiseries, généralement de couleur foncée, sont exposées longuement à un soleil intense. Ce phénomène, totalement réversible, n'altère en rien la qualité et les performances de la menuiserie. Celle-ci reprendra son aspect initial lorsque l'exposition diminuera. Pour fermer un vantail dans une situation de bilame, vous pouvez légèrement tirer sur la poignée pour ramener vers vous le montant en situation de bilame. A savoir: les montants de votre menuiserie sont renforcés afin de minimiser ce phénomène."</p>
<p>Le bac à eau déborde lors de grosses pluies.</p>	<p>Nettoyez le rail et les trous d'évacuation. Vérifiez le bon positionnement des pare-tempêtes: le pare-tempête avec clapet doit être positionné face au vantail secondaire (le plus à l'extérieur). (voir 6)</p>